

Cosa

fotografAAR

**SETTEMBRE
2022**



AstrofotoAAR

SOLE

1 SETTEMBRE: SORGE ALLE 6.37, TRAMONTA ALLE 19.46

15 SETTEMBRE: SORGE ALLE 6.52, TRAMONTA ALLE 19.22

30 SETTEMBRE: SORGE ALLE 7.08, TRAMONTA ALLE 18.56

LUNA

PRIMO QUARTO 03/09:

SORGE 14.41

TRAMONTA 23.22

LUNA PIENA 10/09:

SORGE 20.06

TRAMONTA 06.32

ULTIMO QUARTO 17/09:

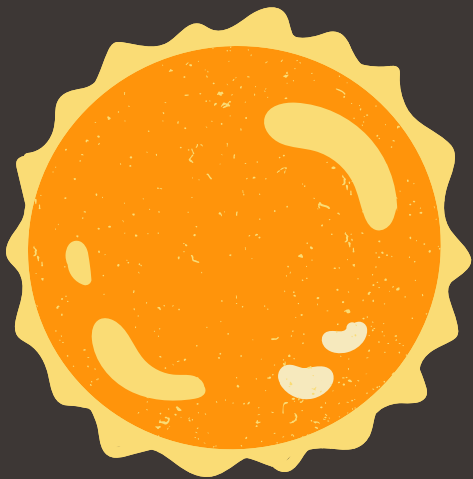
SORGE 23.02

TRAMONTA 14.46

LUNA NUOVA 25/09

SORGE 06.08

TRAMONTA 19.15



I PIANETI DEL SISTEMA SOLARE

VENERE

il lungo periodo di osservabilità del pianeta più luminoso al mattino presto prima del sorgere del Sole, iniziato a gennaio, si avvia a conclusione. Nei primi giorni di settembre possiamo ancora osservare Venere che sorge circa un'ora prima del Sole.



MERCURIO

all'inizio del mese il pianeta si trova ancora nel cielo della sera, ma con scarsissime probabilità di osservarlo effettivamente, data la sua modesta altezza sull'orizzonte. Mercurio rimane quindi praticamente invisibile nella luce del crepuscolo e si avvicina sempre più al Sole, con il quale raggiunge la congiunzione il 23 settembre.



MARTE

cresce l'intervallo di osservabilità del pianeta rosso, tanto che alla fine del mese Marte appare sull'orizzonte orientale già in tarda serata, prima della mezzanotte.



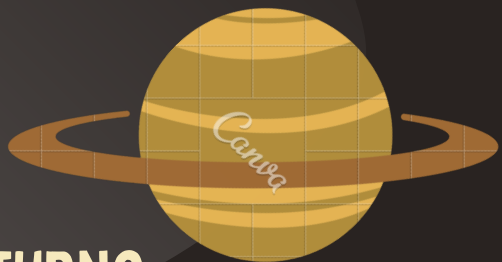
GIOVE

il pianeta gigante è il vero protagonista del mese e con l'opposizione del 26 settembre il pianeta gigante raggiunge le condizioni di osservabilità ottimali:



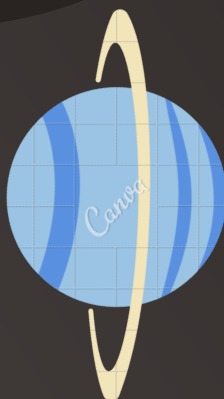
SATURNO

dopo la congiunzione del mese scorso le condizioni di osservabilità del pianeta sono ancora favorevoli e consentono di ammirarlo per buona parte della notte..



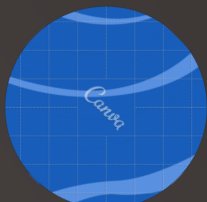
URANO

è possibile individuare il pianeta sull'orizzonte ad Est nel corso della tarda serata. Con il passare dei giorni Urano anticipa sempre più l'orario in cui sorge e cresce così l'intervallo di tempo in cui è possibile osservarlo, che comprende ormai buona parte della notte.



NETTUNO

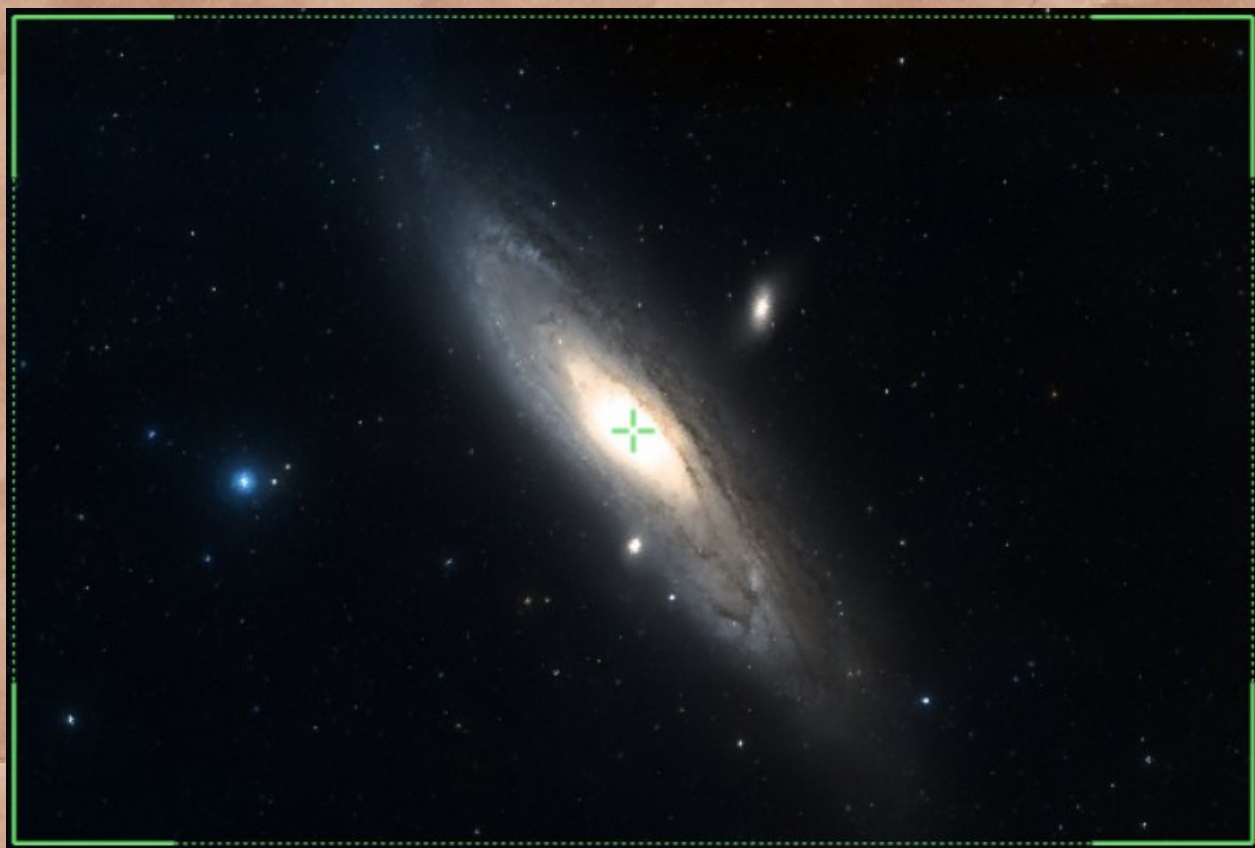
il pianeta raggiunge l'opposizione al Sole il giorno 16 settembre..



DEEP SKY

- **NOME: GALASSIA DI ANDROMEDA**
- **CATALOGO: M31**
- **LUNGHEZZA FOCALE: 300MM**
- **REFLEX MODIFICATA: NO, MA CONSIGLIATA**

APSC+300mm



- **NOME: GALASSIA TRIANGOLO**
- **CATALOGO: M33**
- **LUNGHEZZA FOCALE: CIRCA 1000MM**
- **REFLEX MODIFCATA: NO, MA CONSIGLIATA**

APSC+1000mm



- **NOME: NEBULOSA CUORE E ANIMA**
- **CATALOGO: IC 1805 + IC 1848**
- **LUNGHEZZA FOCALE: CIRCA 300MM**
- **REFLEX MODIFCATA: SI`**

APSC+300mm



- **NOME: NEBULOSA BOLLA**
- **CATALOGO: NGC7635**
- **LUNGHEZZA FOCALE: CIRCA 1000MM**
- **REFLEX MODIFCATA: SI`**

APSC+1000mm



- **NOME: NEBULOSA PACMAN**
- **CATALOGO: NGC281**
- **LUNGHEZZA FOCALE: CIRCA 1000MM**
- **REFLEX MODIFCATA: SI`**

APSC+1000mm

