

Cosa

fotografAAR

LUGLIO 2022



AstrofotoAAR

SOLE

1 LUGLIO: SORGE ALLE 5.40, TRAMONTA ALLE 20.41

15 LUGLIO: SORGE ALLE 5.50, TRAMONTA ALLE 20.46

30 LUGLIO: SORGE ALLE 6.04, TRAMONTA ALLE 20.32

LUNA

PRIMO QUARTO 06/07:

SORGE 13.09

TRAMONTA 01.00

LUNA PIENA 13/07 (PERIGEO):

SORGE 21.41

TRAMONTA 05.02

ULTIMO QUARTO 20/07:

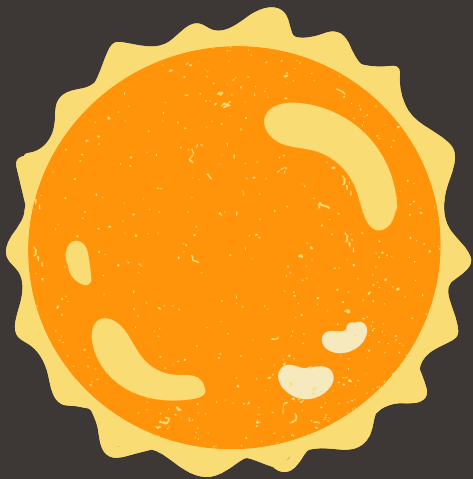
SORGE 00.35

TRAMONTA 13.48

LUNA NUOVA 28/07

SORGE 05.17

TRAMONTA 21.30



I PIANETI DEL SISTEMA SOLARE

VENERE

non si registrano variazioni particolarmente rilevanti nelle condizioni di osservabilità del pianeta più luminoso, che continua a brillare nel cielo orientale del mattino tra le luci dell'alba. All'inizio del mese si registra un lieve incremento dell'intervallo di tempo in cui il pianeta rimane visibile. Venere arriva a sorgere quasi due ore prima del Sole.



MERCURIO

periodo poco favorevole per l'osservazione del pianeta più elusivo. All'inizio del mese sorge circa un'ora prima del Sole, ma questo intervallo di tempo si riduce rapidamente fino ad annullarsi.



MARTE

il pianeta rosso si trova in una posizione intermedia tra Giove e Venere. Possiamo quindi osservarlo per alcune ore prima del sorgere del Sole, nel cielo orientale.



GIOVE

Giove si sta avvicinando al periodo di migliore osservabilità: infatti a fine mese lo vedremo sorgere già prima della mezzanotte, rimanendo osservabile per tutta la seconda parte della notte, fino a vederlo culminare a Sud nel cielo già illuminato dalla luce dell'alba



SATURNO

Negli ultimi giorni del mese di luglio potremo individuarlo sull'orizzonte orientale intorno alle ore 22. Nelle ore seguenti il pianeta sarà sempre più alto in cielo e potremo osservarlo agevolmente, fino a vederlo culminare a Sud nelle ore finali della notte.



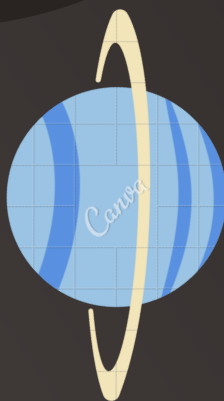
NETTUNO

il pianeta sorge nel corso della tarda serata ed è osservabile per buona parte della notte. Lo si può individuare a Sud-Est nelle ore centrali della notte e al culmine a Sud prima del sorgere del Sole.



URANO

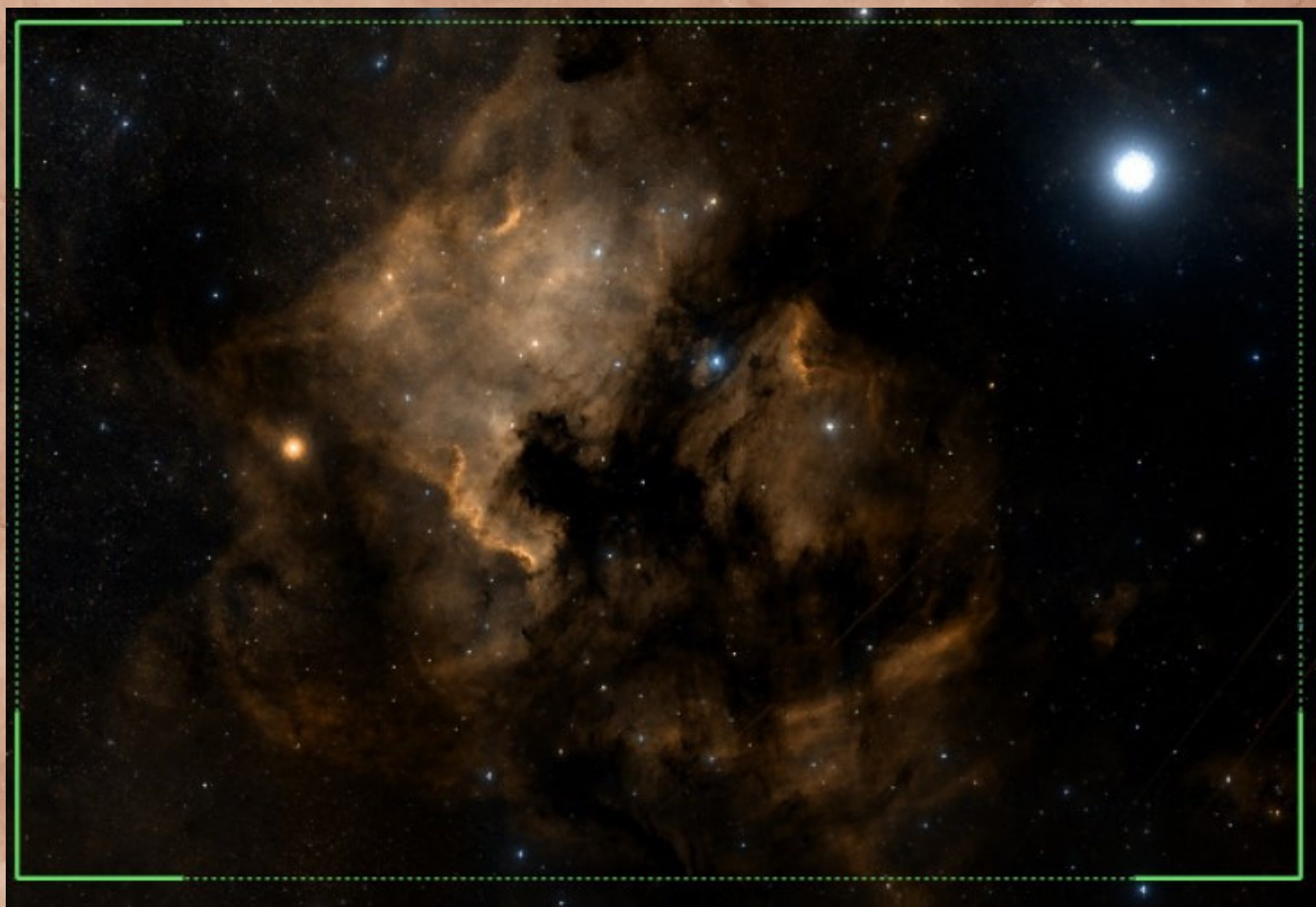
continua ad anticipare l'orario in cui sorge il pianeta. Verso la fine del mese lo si può cercare sull'orizzonte ad Est dopo l'una di notte. Prima del sorgere del Sole si trova alto in cielo in direzione Sud-Est.



DEEP SKY

- NOME: NEBULOSA NORD AMERICA + PELLICANO
- CATALOGO: NGC7000 + IC 5067/70
- LUNGHEZZA FOCALE: 500MM
- REFLEX MODIFCATA: SÌ

APSC+500mm



- **NOME: NEBULOSA AQUILA**
- **CATALOGO: M16**
- **LUNGHEZZA FOCALE: CIRCA 1000MM**
- **REFLEX MODIFCATA: SÌ**

APSC+1000mm



- **NOME: NEBULOSA OMEGA**
- **CATALOGO: M17**
- **LUNGHEZZA FOCALE: CIRCA 1000MM**
- **REFLEX MODIFCATA: SÌ**

APSC+1000mm



- **NOME: AMMASSO DEL PEGASO**
- **CATALOGO: M15**
- **LUNGHEZZA FOCALE: CIRCA 1000MM**
- **REFLEX MODIFCATA: NO**

APSC+1000mm



- **NOME: AMMASSO DELL'OFIUCO**
- **CATALOGO: M12**
- **LUNGHEZZA FOCALE: CIRCA 1000MM**
- **REFLEX MODIFCATA: NO**

APSC+1000mm



- **NOME: NEBULOSA MANUBRIO**
- **CATALOGO: M27**
- **LUNGHEZZA FOCALE: CIRCA 1000MM**
- **REFLEX MODIFCATA: NO, MA CONSIGLIATA**

APSC+1000mm

